

Konjunkturstatistik, löner för statlig sektor, oktober 2015

Salaries in The Governmental Sector, October 2015

I korta drag

Löneökningen för statlig sektor var 1,0 procent. Den preliminära genomsnittliga månadslönen för månadsavlönade inom statlig sektor var 35 120 under oktober 2015. Detta är en ökning med 1,0 procent sedan oktober 2014.

Inom civilförvaltningen ökade lönerna med 1,3 procent och för försvaret minskade lönerna med 1,6 procent.

För kvinnor inom statlig sektor ökade lönerna med 1,4 procent medan männens löner ökade med 0,7 procent.

Förändringstalen är baserade på skillnader mellan de definitiva lönerna 2014 och de preliminära lönerna 2015.

Antal sysselsatta

Antalet sysselsatta inom den statliga sektorn var 240 130 under oktober 2015. Detta är jämfört med oktober 2014 en minskning med 20 personer. De sysselsatta var fördelade på 123 390 kvinnor och 116 740 män.

Inom civilförvaltningen var antalet sysselsatta 215 760 under oktober 2015. Detta är jämfört med oktober 2014 en ökning med 2 150 personer.

Inom försvaret minskade antalet anställda med 2 160 personer till 22 980 under samma period. Förändringen kan bland annat förklaras av att några myndigheter har gått från försvaret till civilförvaltningen.

Ny åldersavgränsning från 2015

Från och med januari 2015 är åldersavgränsningen i lönepopulationen utökad från 18-64 år till 18-66 år. Detta har medfört att lönepopulationen har ökat med drygt 3 100 individer. Jämförelserna i detta SM är gjorda mellan den nya lönepopulationen för 2015 och den gamla lönepopulationen för 2014. Den nya åldersavgränsningen har påverkat förändringstalet för löneökningen på totalnivå med cirka + 0,2 procentenheter.



Statistiska centralbyrån
Statistics Sweden

Valter Hultén, tfn 08-545 292 40
valter.hulten@mi.se
www.mi.se

Ann-Katrin Larsson, SCB, tfn 019-17 68 80
ann-katrin.larsson@scb.se
www.scb.se

Statistiken har producerats av SCB på uppdrag av Medlingsinstitutet (MI), som ansvarar för officiell statistik inom området.

ISSN 1654-2711 Serie AM – Arbetsmarknad. Utkom den 30 december 2015.
URN:NBN:SE:SCB-2015-AM17SM1512_pdf
Tidigare publicering: Se avsnittet Fakta om statistiken.
Utgivare av Statistiska meddelanden är Stefan Lundgren, SCB.

Innehåll

Statistiken med kommentarer	3
Löner	3
Genomsnittlig månadslön för månadsavlönade och procentuell förändring fördelad efter heltid/deltid	3
Genomsnittlig månadslön för månadsavlönade och procentuell förändring fördelad efter myndighetsgrupper	3
Sysselsättning	4
Antal sysselsatta och procentuell förändring	4
Tabeller	5
1. Statlig sektor – genomsnittlig månadslön för månadsavlönade, fördelad efter myndighet, oktober 2015	5
2. Statlig sektor – definitiv genomsnittlig månadslön för månadsavlönade, inklusive retroaktiv lön, fördelad efter myndighet, oktober 2014	6
3. Statlig sektor – genomsnittlig månadslön för månadsavlönade fördelad efter näringsgren, oktober 2015	7
4. Statlig sektor – genomsnittlig månadslön för månadsavlönade, utveckling fr.o.m. oktober 2013 t.o.m. oktober 2015	8
5. Statlig sektor – antal sysselsatta fördelade efter myndighet, oktober 2015	9
6. Statlig sektor – antal sysselsatta fördelade efter län, oktober 2015	10
7. Statlig sektor – antal sysselsatta fördelade efter näringsgren, oktober 2015	11
Fakta om statistiken	12
Inledning	12
Detta omfattar statistiken	12
Objekt och population	12
Statistiska mått	12
Variabler	13
Redovisningsgrupper	13
Så görs statistiken	13
Statistikens tillförlitlighet	13
Bortfall	13
Täckning	14
Bra att veta	14
Spridningsformer	14
Jämförbarhet över tiden	14
Primärmaterial	14
Annan statistik	14
In English	15
Summary	15
List of tables	15
List of terms	16

Statistiken med kommentarer

Löner

Löneutvecklingen mellan oktober 2014 och oktober 2015 var för månadsavlönade 1,0 procent. Kvinnornas löner ökade med 1,4 procent medan männens löner ökade med 0,7 procent. Den genomsnittliga månadslönen för deltidstjänstgörande i tabellen nedan är uppräknad till heltidslön.

Genomsnittlig månadslön för månadsavlönade och procentuell förändring fördelad efter heltid/deltid

	Genomsnittlig månadslön		
	Oktober 2014	Oktober 2015	Procent
Heltidstjänstgörande			
Kvinnor	33 820	34 300	+ 1,4
Män	35 990	36 240	+ 0,7
Totalt	34 930	35 290	+ 1,0
Deltidstjänstgörande			
Kvinnor	31 870	32 320	+ 1,4
Män	36 190	36 540	+ 0,9
Totalt	33 100	33 550	+ 1,4
Hel- och deltidstjänstgörande			
Kvinnor	33 570	34 040	+ 1,4
Män	36 000	36 260	+ 0,7
Totalt	34 760	35 120	+ 1,0

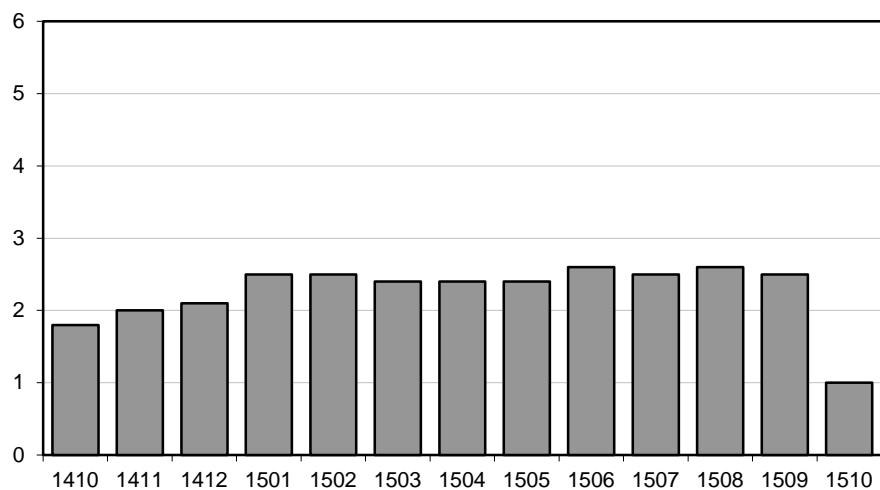
För civilförvaltningen ökade lönerna med 1,3 procent och för försvaret minskade lönerna med 1,6 procent mellan oktober 2014 och oktober 2015. För den statliga sektorn totalt sett var ökningen 1,0 procent.

Genomsnittlig månadslön för månadsavlönade och procentuell förändring fördelad efter myndighetsgrupper

	Genomsnittlig månadslön		
	Oktober 2014	Oktober 2015	Procent
Civilförvaltningen			
Kvinnor	33 550	34 060	+ 1,5
Män	36 720	37 080	+ 1,0
Totalt	34 970	35 410	+ 1,3
Försvaret			
Kvinnor	33 060	32 440	- 1,9
Män	32 930	32 430	- 1,5
Totalt	32 960	32 440	- 1,6
Totalt			
Kvinnor	33 570	34 040	+ 1,4
Män	36 000	36 260	+ 0,7
Totalt	34 760	35 120	+ 1,0

Löneutveckling för månadsavlönade inom statlig sektor

Procent



År/Månad

Diagrammet ovan, som visar löneutvecklingen inom den statliga sektorn, baseras på preliminära löneuppgifter plus retroaktiv lön jämfört mot definitiva löneuppgifter 12 månader tidigare.

Sysselsättning

Antalet sysselsatta i den statliga sektorn minskade med 20 personer mellan oktober 2014 och oktober 2015. Civilförvaltningen ökade med 2 150 personer medan försvaret minskade med 2 160 personer för samma period. Förändringen kan bland annat förklaras av att några myndigheter har gått från försvaret till civilförvaltningen.

Antal sysselsatta och procentuell förändring

	Antal sysselsatta		Procent
	Oktober 2014	Oktober 2015	
Civilförvaltningen	213 610	215 760	+ 1,0
Omräknat till heltidspersoner	188 350	191 420	+ 1,6
Försvaret	25 140	22 980	- 8,6
Omräknat till heltidspersoner	24 560	22 630	- 7,8
Totalt	240 150	240 130	- 0,0
Omräknat till heltidspersoner	214 180	215 300	+ 0,5

Tabeller

1. Statlig sektor – genomsnittlig månadslön för månadsavlönade, fördelad efter myndighet, oktober 2015

1. Governmental sector – average monthly salary for monthly paid, by authority, October 2015

Myndighet	Genomsnittlig månadslön, kronor							Förändring från föregående år	
	Heltidstjänstgörande			Deltids-tjänstgörande	Hel- och deltidstjänstgörande			Kronor	Procent
	Kvinnor	Män	Totalt	Totalt	Kvinnor	Män	Totalt		
TOTALT	34 298	36 244	35 288	33 551	34 035	36 261	35 122	364	1,0
HELSTATLIG VERKSAMHET	34 294	36 244	35 286	33 558	34 032	36 261	35 121	365	1,1
CIVILFÖRVALTNINGEN	34 337	37 131	35 642	33 423	34 055	37 077	35 410	445	1,3
Polisväsendet	30 570	33 795	32 560	30 745	30 430	33 773	32 432	-26	-0,1
Domstolsväsendet	35 533	43 731	38 067	32 854	35 177	43 570	37 648	1 238	3,4
Kriminalvården	29 058	28 903	28 970	29 219	29 048	28 934	28 985	553	1,9
Migrationsverket	31 312	33 071	31 975	29 336	31 162	32 850	31 785	254	0,8 ¹
Försäkringskassan	30 251	33 584	31 137	28 100	29 932	33 476	30 809	164	0,5
Skatteverket	33 236	36 834	34 577	32 305	32 978	36 776	34 314	876	2,6
Länsstyrelserna	33 979	35 232	34 488	32 433	33 667	34 987	34 170	473	1,4
Kronofogdemyndigheten	30 551	33 606	31 624	30 575	30 491	33 559	31 530	349	1,1
Tullverket	35 248	35 344	35 300	33 577	34 878	35 348	35 121	135	0,4
Universitet och högskolor	35 869	39 670	37 757	35 353	35 523	39 538	37 441	604	1,6
Skogsstyrelsen	33 381	34 250	33 970	32 601	33 032	34 164	33 773	2 267	7,2 ¹
Trafikverket	39 944	42 211	41 407	39 605	39 764	42 205	41 307	720	1,8
Lantbruksuniversitetet	34 258	37 280	35 749	34 616	34 086	37 323	35 607	221	0,6
Arbetsförmedlingen	31 332	32 574	31 793	30 228	31 154	32 523	31 633	-273	-0,9 ¹
Övriga myndigheter	38 385	40 585	39 325	35 147	37 850	40 332	38 870	487	1,3
FÖRSVARET	32 321	32 309	32 311	37 697	32 436	32 434	32 435	-521	-1,6
ÖVR STATLIGT LÖNE-REGLERAD VERKSAMHET	37 416	36 401	36 959	29 762	35 908	35 986	35 942	66	0,2 ¹

Förändringssiffrorna är baserade på skillnader mellan de definitiva lönerna 2014 och de preliminära lönerna 2015.

1) Förändringssiffran är påverkad av strukturella förändringar.

The percentage changes are based on differences between the definitive salaries in 2014 and the preliminary salaries in 2015.

1) The percentage change is affected by structural changes.

2. Statlig sektor – definitiv genomsnittlig månadslön för månadsavlönade, inklusive retroaktiv lön, fördelad efter myndighet, oktober 2014

2. Governmental sector – definitive average monthly salary for monthly paid, including retroactive salary, by authority, October 2014

Myndighet	Genomsnittlig månadslön, kronor							Förändring från föregående år	
	Heltidstjänstgörande			Deltids-tjänst-görande Totalt	Hel- och deltidstjänstgörande			Kronor	Procent
	Kvinnor	Män	Totalt		Kvinnor	Män	Totalt		
TOTALT	33 821	35 990	34 927	33 096	33 569	36 001	34 758	629	1,8
HELSTATLIG VERKSAMHET	33 816	35 990	34 924	33 102	33 565	36 001	34 756	629	1,8
CIVILFÖRVALTNINGEN	33 821	36 774	35 196	32 912	33 552	36 718	34 965	689	2,0
Polisväsendet	30 516	33 855	32 576	30 899	30 393	33 837	32 458	271	0,8
Domstolsväsendet	34 331	42 560	36 795	30 771	33 986	42 437	36 410	615	1,7
Kriminalvården	28 426	28 415	28 419	28 630	28 418	28 443	28 432	669	2,4
Migrationsverket	30 902	32 724	31 606	30 241	30 876	32 615	31 531	129	0,4
Försäkringskassan	30 020	33 756	30 991	28 030	29 699	33 639	30 645	880	3,0
Länsstyrelserna	33 434	34 698	33 940	32 153	33 187	34 531	33 697	915	2,8
Skatteverket	32 333	35 855	33 647	31 703	32 130	35 850	33 438	547	1,7
Kronofogdemyndigheten	30 225	33 245	31 263	30 258	30 176	33 197	31 181	1 218	4,1
Tullverket	34 867	35 344	35 124	33 548	34 610	35 331	34 986	1 025	3,0
Universitet och högskolor	35 261	39 109	37 176	34 584	34 909	38 955	36 837	774	2,1
Lantbruksuniversitetet	33 853	37 335	35 582	33 983	33 701	37 284	35 386	886	2,6
Skogsstyrelsen	30 637	32 121	31 620	30 491	30 409	32 122	31 506	-100	-0,3
Trafikverket	39 065	41 592	40 710	38 550	38 877	41 568	40 587	1 071	2,7
Arbetsförmedlingen	31 451	33 038	32 026	30 632	31 329	32 996	31 906	567	1,8
Övriga myndigheter	37 803	40 347	38 859	34 393	37 250	40 101	38 383	848	2,3
FÖRSVARET	32 926	32 797	32 821	38 089	33 055	32 933	32 956	230	0,7
ÖVR STATLIGT LÖNE- REGLERAD VERKSAMHET	37 489	36 051	36 857	30 593	35 883	35 867	35 876	779	2,2

Förändringssiffrorna är baserade på skillnader mellan de definitiva lönerna 2013 och de definitiva lönerna 2014.

The percentage changes are based on differences between the definitive salaries in 2013 and the definitive salaries in 2014.

3. Statlig sektor – genomsnittlig månadslön för månadsavlönade fördelad efter näringsgren, oktober 2015

3. Governmental sector – average monthly salary for monthly paid by industry sector, October 2015

Näringsgren/SNI 2007	Genomsnittlig månadslön, kronor							Förändring från föregående år	
	Heltidstjänstgörande			Deltids-tjänstgörande	Hel- och deltidstjänstgörande			Kronor	Procent
	Kvinnor	Män	Totalt	Totalt	Kvinnor	Män	Totalt		
TOTALT	34 298	36 244	35 288	33 551	34 035	36 261	35 122	364	1,0
K Finans- och försäkringsverksamhet	32 653	34 271	33 283	32 015	32 517	34 235	33 161	374	1,1
L Fastighetsverksamhet	39 067	37 555	37 996	35 238	38 648	37 520	37 863	1 157	3,2
M Juridik, ekonomi, vetenskap och teknik	38 302	42 424	40 663	36 537	37 306	42 483	40 119	196	0,5 ¹
N Uthyrning, fastighetservice m.m.	31 332	32 574	31 793	30 228	31 154	32 523	31 633	-273	-0,9 ¹
O Offentlig förvaltning och försvar;									
obl. socialförsäkring	34 020	35 315	34 703	33 026	33 781	35 344	34 572	360	1,1
84.1 Offentlig förvaltning	36 427	39 470	37 747	34 763	36 085	39 364	37 447	482	1,3
84.2 Offentliga tjänster	32 343	33 220	32 909	32 186	32 214	33 257	32 870	198	0,6
84.3 Obligatorisk socialförsäkring	30 346	34 051	31 352	28 131	30 020	33 932	31 009	207	0,7
P Utbildning	35 753	39 519	37 601	35 214	35 408	39 389	37 284	606	1,7
85.2 Grundskoleutbildning	34 363	35 921	34 729	30 528	33 719	35 332	34 082	1 925	6,0
85.4 Eftergymnasial utbildning	35 794	39 552	37 656	35 322	35 458	39 427	37 348	579	1,6
Q Vård och omsorg	31 752	30 256	30 963	29 166	31 365	30 068	30 697	84	0,3
R Kultur, nöje och fritid	34 246	34 869	34 531	29 473	33 481	34 304	33 844	39	0,1

Förändringssiffrorna är baserade på skillnader mellan de definitiva lönerna 2014 och de preliminära lönerna 2015.

1) Förändringssiffran är påverkad av strukturella förändringar.

The percentage changes are based on differences between the definitive salaries in 2014 and the preliminary salaries in 2015.

1) The percentage change is affected by structural changes.

4. Statlig sektor – genomsnittlig månadslön för månadsavlönade, utveckling fr.o.m. oktober 2013 t.o.m. oktober 2015

4. Governmental sector – average monthly salary for monthly paid, from October 2013 to October 2015

Mätmånad	Genomsnittlig månadslön, kronor			Förändring från föregående år, procent		
	preliminär	preliminär+retro	definitiv	preliminär mot preliminär	preliminär+retro mot definitiv	definitiv mot definitiv
okt-13	33 390	–	34 130	2,7	–	2,8
nov-13	33 460	–	34 100	2,7	–	2,5
dec-13	33 600	–	34 110	2,7	–	2,6
jan-14	33 710	–	34 190	2,5	–	2,4
feb-14	33 790	–	34 170	2,6	–	2,5
mar-14	33 830	–	34 130	2,5	–	2,5
apr-14	34 030	–	34 240	2,4	–	2,2
maj-14	34 080	–	34 240	2,5	–	2,4
jun-14	34 030	–	34 120	2,4	–	2,3
jul-14	33 850	–	33 940	2,3	–	2,2
aug-14	33 810	–	33 840	2,5	–	2,2
sep-14	34 090	–	34 110	2,5	–	2,3
okt-14	34 250	–	34 760	2,6	–	1,8
nov-14	34 400	34 780	–	2,8	2,0	–
dec-14	34 590	34 820	–	3,0	2,1	–
jan-15	34 840	35 040	–	3,3	2,5	–
feb-15	34 870	35 010	–	3,2	2,5	–
mar-15	34 850	34 950	–	3,0	2,4	–
apr-15	34 960	35 050	–	2,7	2,4	–
maj-15	35 030	35 080	–	2,8	2,4	–
jun-15	34 980	35 000	–	2,8	2,6	–
jul-15	34 760	34 780	–	2,7	2,5	–
aug-15	34 710	34 730	–	2,7	2,6	–
sep-15	34 950	34 960	–	2,5	2,5	–
okt-15	35 120	35 120	–	2,5	1,0	–

5. Statlig sektor – antal sysselsatta fördelade efter myndighet, oktober 2015

5. Governmental sector – number of employees by authority, October 2015

Myndighet	Antal					Förändring från föregående år	Heltidspersoner	
	Samtliga	Heltids-tjänstgörande		Deltids-tjänstgörande			Antal	Därav kvinnor, procent
		Kvinnor	Män	Kvinnor	Män			
TOTALT	240 133	93 889	97 195	29 500	19 549	-20	215 303	51,1
HELSTATLIG VERKSAMHET	239 765	93 766	97 095	29 411	19 493	25	215 024	51,1
CIVILFÖRVALTNINGEN	215 760	89 469	78 461	28 939	18 891	2 152	191 422	55,0
Justitiedepartementet	56 510	22 217	25 380	4 689	4 224	2 696	51 881	48,2
Polisväsendet	28 737	9 176	14 790	2 122	2 649	-484	26 026	40,1
Domstolsväsendet	6 507	3 894	1 766	668	179	70	6 212	70,0
Kriminalvården	10 376	3 712	4 853	959	852	149	9 372	44,8
Migrationsverket	6 069	3 291	1 989	535	254	1 416	5 756	63,0
Utrikesdepartementet	2 154	1 096	665	331	62	-49	1 940	63,8
Försvarsdepartementet	130	65	52	5	8	-43	122	54,9
Socialdepartementet	20 912	11 269	5 168	2 960	1 515	-9 319	19 013	69,2
Försäkringskassan	12 164	7 497	2 721	1 662	284	-220	11 566	75,1
Finansdepartementet	25 096	12 261	8 711	3 084	1 040	7 133	23 915	60,6
Skatteverket	10 202	5 424	3 227	1 240	311	20	9 806	64,8
Länsstyrelserna	5 160	2 422	1 660	797	281	-131	4 853	61,8
Kronofogdemyndigheten	2 158	1 225	669	207	57	-35	2 085	65,9
Tullverket	1 999	795	931	178	95	25	1 930	48,2
Utbildningsdepartementet	70 844	24 641	23 145	13 181	9 877	-1 100	57 089	53,2
Universitet och högskolor	66 097	22 176	21 928	12 424	9 569	-1 468	52 831	52,0
Kulturdepartementet	3 165	1 265	933	594	373	205	2 634	58,8
Näringsdepartementet	20 092	7 846	8 828	2 181	1 237	8 371	18 727	49,3
Skogsstyrelsen	810	207	435	81	87	-158	754	34,6
Trafikverket	6 761	2 113	3 852	368	428	137	6 425	36,6
Lantbruksuniversitetet	3 394	1 250	1 224	570	350	-150	2 897	52,7
Miljödepartementet	2 758	1 235	1 087	273	163	670	2 615	54,5
Arbetsmarknadsdepartementet	14 099	7 574	4 492	1 641	392	1 064	13 486	64,7
Arbetsförmedlingen	13 172	7 081	4 178	1 566	347	1 208	12 600	65,0
FÖRSVARET	22 981	3 799	18 269	354	559	-2 155	22 633	17,8
RIKSDAGENS VERK	1 024	498	365	118	43	28	969	59,6
ÖVR STATLIGT LÖNEREGLERAD VERKSAMHET	368	123	100	89	56	-45	279	56,3

6. Statlig sektor – antal sysselsatta fördelade efter län, oktober 2015

6. Governmental sector – number of employees by county, October 2015

Län	Antal					Förändring från föregående år	Heltidspersoner	
	Samtliga	Heltids- tjänstgörande		Deltids- tjänstgörande			Antal	Därav kvinnor, procent
		Kvinnor	Män	Kvinnor	Män			
TOTALT	240 133	93 889	97 195	29 500	19 549	-20	215 303	51,1
Stockholm	73 483	29 910	28 761	8 401	6 411	442	65 203	52,4
Uppsala	16 647	5 862	6 665	2 437	1 683	-123	14 367	49,0
Södermanland	3 950	1 768	1 560	377	245	24	3 699	54,3
Östergötland	12 932	4 742	5 451	1 693	1 046	414	11 629	49,4
Jönköping	5 667	2 250	2 343	703	371	-257	5 247	51,8
Kronoberg	3 230	1 181	1 059	650	340	36	2 709	55,7
Kalmar	3 321	1 365	1 326	422	208	37	3 070	53,4
Gotland	1 572	677	629	164	102	7	1 475	53,3
Blekinge	4 857	1 414	2 943	289	211	-3	4 644	34,6
Skåne	26 351	9 950	10 414	3 631	2 356	-844	23 375	51,2
Halland	4 006	1 310	1 954	494	248	-5	3 676	43,9
Västra Götaland	31 667	11 977	12 974	4 200	2 516	510	28 475	50,5
Värmland	4 590	1 953	1 717	552	368	-15	4 189	54,8
Örebro	6 906	2 894	2 474	986	552	-139	6 147	55,9
Västmanland	4 173	1 730	1 662	490	291	82	3 779	52,7
Dalarna	4 583	1 920	1 815	521	327	-94	4 227	53,1
Gävleborg	5 253	2 395	2 018	559	281	63	4 884	55,9
Västernorrland	6 309	2 818	2 515	651	325	24	5 927	54,8
Jämtland	3 254	1 496	1 179	351	228	87	3 024	57,3
Västerbotten	8 610	3 292	3 199	1 229	890	-242	7 437	52,0
Norrbottnen	8 772	2 985	4 537	700	550	-24	8 123	41,4

7. Statlig sektor – antal sysselsatta fördelade efter näringsgren, oktober 2015**7. Governmental sector – number of employees by industry sector, October 2015**

Näringsgren/SNI 2007	Antal					Förändring från föregående år ¹	Heltidspersoner	
	Samtliga	Heltids-tjänstgörande		Deltids-tjänstgörande			Antal	Därav kvinnor, procent
		Kvinnor	Män	Kvinnor	Män			
TOTALT	240 133	93 889	97 195	29 500	19 549	-20	215 303	51,1
K Finans- och försäkringsverksamhet	871	456	291	95	29	-25	831	62,6
L Fastighetsverksamhet	1 032	272	660	48	52	-48	987	30,5
M Juridik, ekonomi, vetenskap och teknik	3 636	1 327	1 530	491	288	-411	3 364	49,4
N Uthyrning, fastighetservice m.m.	13 172	7 081	4 178	1 566	347	1 208	12 600	65,0
O Offentlig förvaltning och försvar;								
obl. socialförsäkring	142 789	58 096	64 751	12 553	7 389	729	134 468	49,3
84.1 Offentlig förvaltning	58 334	27 832	21 320	6 396	2 786	1 399	55 128	58,3
84.2 Offentliga tjänster	71 212	22 132	40 391	4 390	4 299	-519	66 727	37,1
84.3 Obligatorisk socialförsäkring	13 243	8 132	3 040	1 767	304	-151	12 614	74,5
P Utbildning	70 943	24 195	23 352	13 357	10 039	-1 402	56 953	52,6
85.2 Grundskoleutbildning	1 204	683	210	256	55	13	1 075	77,5
85.4 Eftergymnasial utbildning	69 739	23 512	23 142	13 101	9 984	-1 415	55 879	52,1
Q Vård och omsorg	4 770	1 355	1 514	838	1 063	226	3 685	47,3
R Kultur, nöje och fritid	2 839	1 064	895	544	336	-287	2 345	55,8

1) Näringsgrensändringar kan påverka siffrorna.

1) Changes of industry sector may affect the figures.

Fakta om statistiken

Inledning

Detta Statistiska meddelande (SM) ingår i den löpande konjunkturlöne-statistiken och avser löner och sysselsättning inom statlig sektor. Statistiken har producerats av Statistiska centralbyrån (SCB), på uppdrag av Medlingsinstitutet (MI), som från och med 2001 ansvarar för officiell statistik inom området. Syftet med undersökningen är att månatligen belysa löner och sysselsättning inom statlig sektor i termer av nivå och utveckling. SCB har sedan 1976 utfört en undersökning i varje kvartals mittmånad av sysselsättningen inom den statliga sektorn. Efter ett betänkande från 1987 års lönekommitté har SCB fått regeringens uppdrag att tillsammans med Konjunkturinstitutet (KI) utforma en kortperiodisk lönestatistik. Från och med februari 1991 utökades därför undersökningen till att även omfatta de anställdas löner. Det främsta syftet med den utökade undersökningen är att ge underlag för konjunkturbedömningar och för analys av kostnadsutvecklingen inom den statliga sektorn. Undersökningen är en totalundersökning och är från och med januari 2000 månatlig. Detta SM innehåller uppgifter för oktober 2015.

Detta omfattar statistiken

Objekt och population

Populationen består av sysselsatta inom statlig förvaltning, sysselsatta vid institutioner hänförliga till statlig sektor samt sysselsatta vid socialförsäkringsfonder. Undersökningspopulationen delas upp i sysselsättnings- respektive lönepopulation. I sysselsättningspopulationen ingår alla som var anställda med lön under mät månaden. Undantagna är tjänstlediga som inte fick utbetald lön under mät månaden och anställda i utlandet. I lönepopulationen ingår alla, förutom de undantagna i sysselsättningspopulationen, som var anställda med månadslön och med en sysselsättningsgrad på minst 40 procent. Till och med december 2014 var åldersgränsen för lönepopulationen alla som fyllt 18 men inte 65 år. Från januari 2015 ingår alla som fyllt 18 men inte 67 år i lönepopulationen. Förändringen innebär en ökning med cirka 3 100 individer.

Statistiska mått

Statistiken i undersökningen redovisas i form av genomsnittliga månadslöner samt antalet sysselsatta. I månadslönen ingår grundlön, fasta- samt rörliga lönetillägg. I tabeller och tablåer redovisas genomsnittlig månadslön för heltidstjänstgörande, deltidstjänstgörande samt hel- och deltidstjänstgörande. Den genomsnittliga månadslönen beräknas som summan av de anställdas månadslön dividerat med summan av deras tjänstgöringsomfattning. Den beräknade genomsnittliga månadslönen är alltså ett mått på den genomsnittliga ersättningen för en arbetsinsats motsvarande heltid under en månad. För både genomsnittlig månadslön och antal sysselsatta redovisas förändringen från motsvarande månad föregående år. Förändringssiffrorna är baserade på oavrundade uppgifter.

Efter tolv månader fastställs den slutliga genomsnittliga månadslönen. Det innebär att hänsyn tas till retroaktiva löneutbetalningar. De preliminära månadslönerna korrigeras med de retroaktiva lönebeloppen och de definitiva månadslönerna beräknas.

Variabler

Genomsnittlig månadslön

Med månadslön avses ersättning för månad innan avdrag gjorts, där grundlön, fasta samt rörliga lönetillägg ingår. Övertidstillägg, traktamentsersättningar samt jour- och beredskapstillägg ingår inte i den genomsnittliga månadslönen.

Antal sysselsatta

Som sysselsatt räknas den som fått lön utbetald under mät månaden oberoende av tjänstgöringens omfattning eller anställningstidens längd och där lönen inte består av enbart tillägg eller retroaktiv lön.

Heltid/deltid

Som heltidstjänstgörande betraktas den som har en tjänstgöringsomfattning på 100 procent och som deltidstjänstgörande räknas den som har en tjänstgöringsomfattning på mindre än 100 procent.

Antal heltidspersoner

Antal heltidspersoner i en redovisningsgrupp beräknas som summan av tjänstgöringens omfattning dividerat med 100 för de anställningar som tillhör redovisningsgruppen i undersökningsmaterialet.

Kön

Kvinna eller man.

Myndighet

Myndigheterna redovisas enligt SCB:s myndighetsregister.

Län

Med län avses i normalfallet individens tjänsteställe. Länsindelningen följer den regionala indelningen för år 2015.

Näringsgren

Näringsgren redovisas enligt Standard för svensk näringsgrensindelning 2007, SNI 2007. Denna standard har som bas EU:s reviderade näringsgrensstandard, NACE Rev.2 (NACE = Nomenclature Générale des Activités Economiques dans les Communautés Européennes).

Redovisningsgrupper

I SM-statistiken sker indelning på myndigheter, län, näringsgren (SNI 2007), kön och hel- respektive deltidstjänstgörande. Specialbearbetning kan göras på en finare redovisningsnivå eftersom materialet är totalräknat.

Så görs statistiken

Uppgifterna samlas in från olika administrativa datalönesystem. Det insamlade materialet genomgår en maskinell redigering i syfte att kontrollera uppgifternas rimlighet. För respektive myndighet jämförs uppgifterna mot de inkomna uppgifterna föregående månad. Vid tveksamheter tas kontakt med myndigheten för att få en bekräftelse på att uppgifterna är korrekta eller för att justera eventuella felaktigheter.

Statistikens tillförlitlighet

Bortfall

Bortfall utgörs av icke inrapporterade anställda. Utöver dessa finns det några myndigheter och främst stiftelser eller institutioner som inte har lönesystem som klarar av att leverera de efterfrågade statistikuppgifterna. Dessa uppskattas bestå av cirka 4 400 personer, vilket motsvarar cirka 1,9 procent.

Täckning

Vid uppdelning mellan olika sektorer uppstår ibland tveksamheter om vilken sektor en enhet ska tillhöra. Vissa mindre enheter kan då ”ramla mellan stolarna”.

Bra att veta

Spridningsformer

Undersökningen presenteras huvudsakligen i detta Statistiska meddelande samt i de statistiska databaserna www.scb.se/Statistikdatabasen.

Jämförbarhet över tiden

Januari 2015 ändrade många myndigheter departementstillhörighet vilket kan påverka jämförelser mellan departementen. Ytterligare en förändring från och med 2015 är att åldersavgränsningen i lönepopulationen är utökad från 18-64 år till 18-66 år. Detta innebär att drygt 3 300 individer tillkommit i lönepopulationen.

Från januari 2012 avgränsades lönepopulationen genom att endast månadsavlönade med en tjänstgöringsomfattning på minst 40 procent ingår. Distriktsveterinärer vid Jordbruksverket samt förtroendeläkare vid Försäkringskassan exkluderades också. Ändringen innebar en minskning av lönepopulationen med ca 9 procent. Sysselsättningspopulationen är oförändrad.

Primärmaterial

Uppgifterna är sekretesskyddade varför uppgifterna om enskilda individer inte lämnas ut till någon annan än individen själv. I undantagsfall efter särskild prövning kan forskare få tillgång till avidentifierat individmaterial för egna bearbetningar. Avidentifieringen görs då så att enskilda individer inte kan urskiljas.

Annan statistik

SCB producerar även motsvarande konjunkturstatistik för privat sektor samt för kommuner och landsting. Detta redovisas bland annat i Statistiska meddelanden för respektive undersökning. Löneuppgifter för den statliga sektorn redovisas också på årsbasis. Arbetskraftsundersökningarna (AKU) ger statistik över sysselsättningen för hela ekonomin. Det finns även en företagsbaserad kvartalsstatistik över sysselsättning för hela arbetsmarknaden (KS). Ovanstående undersökningar publiceras också i statistiska meddelanden serie AM.

På SCB:s webbplats www.scb.se finns för varje produkt en flik benämnd ”Dokumentation”. Där finns beskrivning och dokumentation av statistiken tillgänglig.

In English

Summary

The average monthly salary for salaried employees in the governmental sector was SEK 35 120 in October 2015. Since October 2014, the monthly salary has increased by an average 1.0 percent. For women the salaries increased by an average of 1.4 percent and for men the salaries increased by an average of 0.7 percent.

In October 2015 a total of about 240 130 persons were employed in the governmental sector, 20 less than October 2014. About 123 390 of these employees were women and 116 740 were men.

The population consists of employees with state-regulated wages or salaries at all government authorities, government ministries, public utilities and national insurance offices. The target population is divided into employment population and salary population.

In previous salary calculations, all employees, except those on leave of absence and expatriate employees, aged between 18 and 66 years, were included. From January 2012 the wage population was delimited further, by only include the monthly paid with an extent of employment on at least 40 percent. District Veterinarians at the Board of Agriculture and the medical officer at The Swedish Social Insurance Agency are excluded as well. The employment population is unchanged.

Since 1976 Statistics Sweden (SCB) has collected data for the middle of the month of each quarter on employment in the governmental sector. The data are used mainly in producing various employment estimates and forecasts for use in the national budgets and long-range forecasts.

After a report from the Wages and Salaries Committee in 1987, Statistics Sweden and the National Institute of Economic Research received a government commission to develop short-term statistics on wages and salaries. In February 1991 the survey expanded to include also the wages and salaries paid to employees. The main aim of the expanded survey is to provide a basis for estimations of economic trends and for analyses of cost trends in the governmental sector. Since 2001, the survey is carried out by Statistics Sweden at the request of the National Mediation Office. Since January 2000 the survey has been conducted on a monthly basis.

List of tables

1. Governmental sector – average monthly salary for monthly paid, by authority, October 2015	5
2. Governmental sector – definitive average monthly salary for monthly paid, including retroactive salary, by authority, October 2014	6
3. Governmental sector – average monthly salary for monthly paid by industry sector, October 2015	7
4. Governmental sector – average monthly salary for monthly paid, from October 2013 to October 2015	8
5. Governmental sector – number of employees by authority, October 2015	9
6. Governmental sector – number of employees by county, October 2015	10
7. Governmental sector – number of employees by industry sector, October 2015	11

List of terms

antal	number
Arbetsmarknadsdepartementet	Ministry of Employment
civilförvaltningen	Civil service
definitiv	definitive
deltidstjänstgörande	part-time employees
Finansdepartementet	Ministry of Finance
Försvarsdepartementet	Ministry of Defence
försvaret	Defence Organization
heltidstjänstgörande	full-time employees
Justitiedepartementet	Ministry of Justice
Kulturdepartementet	Ministry of Culture
Landsbygdsdepartementet	Ministry for Rural Affairs
län	county
Miljödepartementet	Ministry of the Environment
myndighet	authority
månadslön	monthly salary
män	male
Näringsdepartementet	Ministry of Enterprise, Energy and Communications
näringsgren	industry sector
heltidspersoner	full-time equivalents
Riksdagens verk	The Parliament Agencies
samtliga	total, all
Socialdepartementet	Ministry of Health and Social Affairs
statlig sektor	governmental sector
statlig verksamhet	government activity
summa	sum
sysselsatta	employees
Utbildningsdepartementet	Ministry of Education and Research
Utrikesdepartementet	Ministry for Foreign Affairs
totalt	total
övrig statligt lönereglerad verksamhet	state-subsidized activity